

	GENNAIO	FEBBRAIO	MARZO	APRILE	MAGGIO	GIUGNO	LUGLIO	AGOSTO	SETTEMBRE	OTTOBRE	NOVEMBRE	DICEMBRE
Domenica	1		1	Domenica				1			Domenica	1
Lunedì	2	CORSO 16 ORE	2	Lunedì		1		2		Lunedì	2	
Martedì	3		3	Martedì		2		3	1	Martedì	3	1
Mercoledì	4		4	Mercoledì	1	3	1	4	2	Mercoledì	4	2
Giovedì	5		5	Giovedì	2	4	2	5	3	Giovedì	5	3
Venerdì	6	CORSO 16 ORE	6	Venerdì	3	5	3	6	4	Venerdì	6	4
Sabato	7		7	Sabato	4	6	4	7	5	Sabato	7	5
Domenica	8		8	Domenica	5	7	5	8	6	Domenica	8	6
Lunedì	9	CORSO 16 ORE	9	Lunedì	6	8	6	9	7	Lunedì	9	7
Martedì	10		10	Martedì	7	9	7	10	8	Martedì	10	8
Mercoledì	11		11	Mercoledì	8	10	8	11	9	Mercoledì	11	9
Giovedì	12		12	Giovedì	9	11	9	12	10	Giovedì	12	10
Venerdì	13	CORSO 16 ORE	13	Venerdì	10	12	10	13	11	Venerdì	13	11
Sabato	14		14	Sabato	11	13	11	14	12	Sabato	14	12
Domenica	15		15	Domenica	12	14	12	15	13	Domenica	15	13
Lunedì	16	CORSO 16 ORE	16	Lunedì	13	15	13	16	14	Lunedì	16	14
Martedì	17		17	Martedì	14	16	14	17	15	Martedì	17	15
Mercoledì	18		18	Mercoledì	15	17	15	18	16	Mercoledì	18	16
Giovedì	19		19	Giovedì	16	18	16	19	17	Giovedì	19	17
Venerdì	20	CORSO 16 ORE	20	Venerdì	17	19	17	20	18	Venerdì	20	18
Sabato	21		21	Sabato	18	20	18	21	19	Sabato	21	19
Domenica	22		22	Domenica	19	21	19	22	20	Domenica	22	20
Lunedì	23	CORSO 16 ORE	23	Lunedì	20	22	20	23	21	Lunedì	23	21
Martedì	24		24	Martedì	21	23	21	24	22	Martedì	24	22
Mercoledì	25		25	Mercoledì	22	24	22	25	23	Mercoledì	25	23
Giovedì	26		26	Giovedì	23	25	23	26	24	Giovedì	26	24
Venerdì	27	CORSO 16 ORE	27	Venerdì	24	26	24	27	25	Venerdì	27	25
Sabato	28		28	Sabato	25	27	25	28	26	Sabato	28	26
Domenica	29		29	Domenica	26	28	26	29	27	Domenica	29	27
Lunedì	30		30	Lunedì	27	29	27	30	28	Lunedì	30	28
Martedì	31		31	Martedì	28	30	28		29	Martedì	31	29
Mercoledì				Mercoledì	29		29		30	Mercoledì		30
Giovedì				Giovedì	30		30			Giovedì		31
Venerdì				Venerdì			31			Venerdì		
Sabato				Sabato						Sabato		
Domenica				Domenica						Domenica		

Giornata Nazionale della Formazione Professionale in Edilizia

un'impresa di costruzioni ha almeno 3 buoni motivi per richiedere e utilizzare le 16 ore

di formazione prima dell'assunzione

1 è sicura di essere in regola con la legge fin dal primo minuto di assunzione

L'Attestato che la Scuola Edile territoriale rilascia al termine delle 16 ore (e che il lavoratore consegnerà all'impresa all'atto del primo ingresso in cantiere) permette all'impresa di dimostrare di aver adempiuto a quanto prescrive:

- La Legge (art. 37 del D.lgs 81/2008 Testo Unico)
- Il Contratto Collettivo Nazionale di Lavoro (artt. 91 e 110)

Utilizzare le "16 ore" è una buona pratica che qualifica l'impresa.

2 non ha alcun costo di alcun tipo: né economico, né organizzativo

Quando sta frequentando il corso la persona da assumere non è ancora un dipendente in forza all'impresa.

Nessun costo e molti vantaggi.

3 può disporre di nuovo assunto con un minimo di conoscenza pratica del cantiere

Il corso di formazione di 16 ore (due giornate consecutive) si svolge in un laboratorio attrezzato della Scuola Edile ed ha un carattere assolutamente pratico-applicativo. Ha lo scopo di insegnare a svolgere nel modo giusto e in sicurezza le mansioni che normalmente vengono assegnate in cantiere ad un nuovo assunto senza esperienza di lavoro in edilizia.

Per cominciare fin da subito a lavorare come si deve.

Movimentare a mano	Scavare a mano
Caricare e scaricare automezzi	Collaborare nello scavo a macchina
Sollevare carichi a mano e con argano	Lavorare entro scavi
Collaborare con il gruista	Impastare a mano e a macchina
Riordinare e pulire attrezzi e macchine	Miscelare prodotti e sostanze
Raccogliere materiali e pulire l'area di lavoro	Tagliare legname
Usare scale portatili	Tagliare laterizi
Usare ponteggi, ponti su cavalletti, trabatelli	Usare la mola e disco (flessibile / frullino)
Lavorare vicino a macchine operatrici	Collaborare nell'esecuzione di casserature
Collaborare a regolare il traffico	Gettare, stendere e vibrare il calcestruzzo
Eseguire tracce per impianti	Collaborare nelle operazioni di disarmo
Rompere con il martello demolitore	Usare la corrente elettrica
Demolire murature e asportareintonaci	Intervenire in emergenza



Il Formedil Foggia è l'Ente bilaterale per la formazione professionale nel settore edile, accreditato dalla Regione Puglia ai sensi della L.R. n. 15 del 07/08/2002. Il Formedil Foggia si occupa della promozione, organizzazione e attuazione di iniziative di prima formazione, formazione superiore e continua, qualificazione e riqualificazione, specializzazione e aggiornamento per operai, impiegati, tecnici e datori di lavoro, con particolare attenzione alla sicurezza e all'igiene sui luoghi di lavoro, come previsto dal D. Lgs. n. 81/2008 (Testo Unico sulla Sicurezza).

Attività formative proposte dall'Ente:

- Corso per Rsp/Aspp, moduli A, B, C (settore ATECO 3);
- Corso per Addetti al Primo soccorso (D.Lgs. n. 81/2008, D.M. n. 388/2003);
- Corso per RLS (D.Lgs. n. 81/2008);
- Corso per Datori di lavoro (D.Lgs. n. 81/2008 e D.M. 16/01/1997)
- Corso per Addetto e Preposto al montaggio-smontaggio ponteggi (D. Lgs. 235/03, D. Lgs. 81/2008);
- Corso per Addetti alla prevenzione incendi ed evacuazione (D.Lgs. n. 81/2008);
- Corsi di Informazione e Formazione (D. Lgs. n. 81/2008 e CCNL di categoria);
- Corso per Coordinatore della progettazione ed esecuzione lavori (D.Lgs. n. 81/2008);
- Apprendistato Professionalizzante – Operaio edile polivalente, Tecnico di cantiere, Assistente amministrativo contabile, Addetto di segreteria (L.R. n. 13/2005);
- Corsi per la formazione di Immigrati;
- Corsi di AutoCAD, ArchiCAD;
- Corsi professionali per operatori macchine movimento terra, elettricisti, gruisti, posatori di pavimenti e rivestimenti, restauratori;
- Corsi finanziati dalla Regione Puglia (POR PUGLIA) e da fondi interprofessionali (FONDIMPRESA).



FORMEDIL FOGGIA

Via Napoli km.3,800 - 71100 Foggia, Tel. 0881/634575 Fax. 0881/339062
web: www.formedilfoggia.it e-mail: info@formedilfoggia.it

I. P.

FORMEDIL
ENTE NAZIONALE PER LA
FORMAZIONE E L'ADDESTRAMENTO
PROFESSIONALE NELL'EDILIZIA

Ministero del Lavoro della Salute
e delle Politiche Sociali

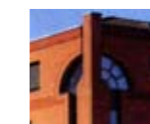
INAIL
ISTITUTO NAZIONALE PER L'ASSICURAZIONE
CONTRO GLI INFORTUNI SUL LAVORO



per sapere
come muoversi in cantiere prima di entrarci

per sapere
come riconoscere i rischi prima di affrontarli

per sapere
come si lavora in sicurezza prima di cominciare



FORMEDIL
ENTE SCUOLA FOGGIA

Importante: il CALENDARIO DEI CORSI FORMATIVI 16 ORE (vedi retro) riporta tutti i corsi di 16 ore disponibili presso la nostra scuola nell'anno 2009. Con l'invio alle imprese del Calendario, la Scuola Edile dichiara di aver assolto la prescrizione contrattuale di "istruire i corsi formativi".



Che cosa sono

Le 16 ore sono un'importante innovazione contrattuale introdotta nei Contratti Collettivi di Lavoro (Edili Industria, Edili Artigiani, Edili PMI, Edili Cooperative) sottoscritti nel periodo giugno-luglio 2008.

Come funzionano

Con decorrenza dal 1° gennaio 2009, ciascun lavoratore al primo ingresso nel settore deve, prima dell'assunzione in impresa, ricevere una formazione professionale e alla sicurezza di 16 ore presso la locale Scuola Edile.

Prima del 1° gennaio 2009 ciascuna impresa riceverà dalla propria Scuola edile:

- questo **CALENDARIO DEI CORSI FORMATIVI 16 ore** (almeno un corso di formazione a settimana)
- una **SCHEDA INFORMATIVA** con le informazioni indispensabili per il lavoratore per la frequenza del corso (sede, come arrivare, orari)
- un modello di **COMUNICAZIONE DI ASSUNZIONE**

Come fare in pratica

Ogni volta che l'impresa decide di procedere all'assunzione di un nuovo lavoratore, senza precedenti esperienze di assunzione nel settore delle costruzioni, dovrà:

- consegnare all'assumendo la **COMUNICAZIONE DI ASSUNZIONE** dopo averla compilata indicando:
 - le date in cui dovrà frequentare il corso, dopo averle scelte sul CALENDARIO DEI CORSI FORMATIVI 16 ore
 - il giorno da cui decorrerà l'assunzione e la sede del cantiere
- consegnare all'assumendo una **SCHEDA INFORMATIVA** con le informazioni indispensabili per il lavoratore per la frequenza del corso (sede, come arrivare, orari)
- inviare immediatamente via fax o posta elettronica copia della **COMUNICAZIONE DI ASSUNZIONE** alla Cassa Edile e alla Scuola Edile del territorio, rispettando l'anticipo di almeno tre giorni rispetto al giorno di decorrenza dell'assunzione, così come previsto dalla norma contrattuale.
- richiedere al lavoratore, all'atto dell'ingresso in cantiere per l'inizio del lavoro, l'Attestato di Formazione che la Scuola Edile avrà rilasciato a fine corso.

Per ogni ulteriore informazione e per assistenza:

www.16ore.it